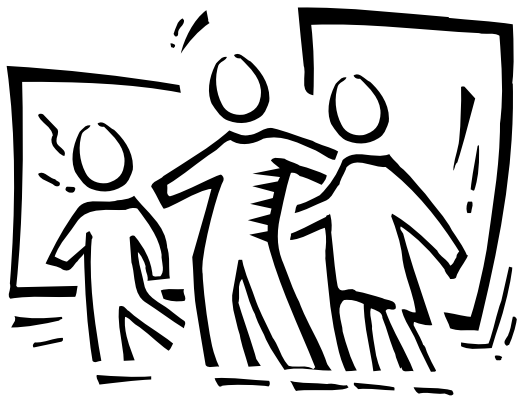


ESP*

PASOS FAMILIARES PARA SOBREVIVIR

Plan familiar



¿Por qué?

¡Debe planear ahora para evitar problemas después!

¿Sabe su familia cuales lugares son más seguros y peligrosos en su hogar durante un terremoto? ¿Saben dónde reunirse si se separan después de un terremoto? ¿Saben reportar sus condiciones físicas y localización?

Muchas agencias de gobierno, escuelas y negocios tienen planes para terremotos y otras emergencias. Su familia también debe tener uno. La seguridad de su familia es importante; tome tiempo AHORA para desarrollar un plan sobre terremotos para su familia. Si ya tiene uno revise su plan AHORA.

Considere las recomendaciones incluidas al dorso de esta página para desarrollar o mejorar su plan sobre terremotos.

Estas son solamente sugerencias para preparar a su familia. Use su discreción y sentido común para prepararse.

Esta información es cortesía de:

LA OFICINA DE ADMINISTRACION DE EMERGENCIAS DEL CONDADO DE LOS ANGELES

PASO #1



* ESP son las iniciales del Programa para Sobrevivir un Terremoto en inglés: "Earthquake Survival Program".

Su ambiente

Lugares seguros: Identifique objetos o lugares en cada cuarto que puedan proporcionar protección contra objetos sueltos:

- Mesas o escritorios
- Paredes interiores/esquinas

Lugares peligrosos: Identifique objetos o lugares en cada cuarto que podrían ser un peligro durante un terremoto:

- Ventanas
- Muebles altos
- Objetos pesados
- Aparatos
- Espejos/plantas colgadas
- Retratos
- Lámparas colgadas
- Chimeneas altas y afuera de la estructura

Rutas de evacuación: Localice salidas y rutas alternas para salir de su hogar si es necesario.

Servicios públicos: Enseñe a todos en donde deben apagar los siguientes servicios públicos:

- Agua
- Gas
- Electricidad

Enseñe a todos cuándo y cómo apagarlos. El gas debe ser apagado si sospecha un escape. Llame a su compañía de servicios públicos si no está seguro.

Provisiones especiales

Planee para aquellos familiares con necesidades especiales, incluyendo:

- Ancianos
- Gente con limitaciones
- Niños
- Personas que toman medicamentos especiales
- Personas que no hablan inglés
- Animales

Haga provisiones para:

- Evacuación, si se requiere
- Comidas especiales
- Medicamentos/lentes
- Equipo para mantener la vida
- Sillas de ruedas, bastones

Asegúrese de guardar los artículos en un sitio de fácil acceso.

Lugares para reunirse

Es importante para su familia saber dónde y cómo reunirse después de un terremoto.

Debe incluir lo siguiente en su plan de emergencia:

- Un contacto afuera del Estado
- Lugar de reunión
- Pólizas de escuelas y centros de cuidado de niños pertenecientes a:
 - Sitios de emergencia
 - Transportación
 - Cuidado de niños

Debe asignar a una persona para que pueda recoger a los niños si usted no puede hacerlo después de un terremoto.

Responsabilidades

Usted y sus familiares van a necesitar reunirse para revisar muchos detalles sobre el plan de emergencia. También sus vecinos. Reúnanse y desarrollen un plan que cubra todos los problemas posibles. Asigne responsabilidades específicas a cada persona basado en su localización ya que puede ser difícil viajar después de un terremoto. Llame, corte y reparta la siguiente información a cada miembro de su familia:

Nombre: _____
Domicilio: _____
Teléfono: _____
Contacto afuera del Estado: _____
Teléfono: _____
Lugar de reunión: _____

Necesidades especiales: _____

Responsabilidades: _____

Extraído y adaptado de "Make A Family Earthquake Plan", desarrollado por la Oficina de Servicios de Emergencia del Gobernador de California.

PASOS FAMILIARES DEL ESP PARA SOBREVIVIR



Esta página de acción fue desarrollada como parte del Programa para Sobrevivir un Terremoto (ESP). El PST es una campaña diseñada para aumentar la preparación personal y en el hogar. El ESP fue desarrollado por el Condado de Los Angeles. La Oficina de Servicios de Emergencia del Gobernador de California y representantes de los condados de Imperial, Inyo, Kern, Los Angeles, Mono, Orange, Riverside, San Bernardino, San Diego, San Luis Obispo, Santa Barbara y Ventura asistieron en el desarrollo de materiales y coordinación de la campaña.