

## 탄저병이란 무엇입니까?

탄저균은 테러 공격에 사용되었습니다. 탄저병 (anthrax)은 매우 심각한 병입니다. 탄저병은 전염병이 아니므로, 이 병에 걸린 사람으로부터 전염되지 **않습니다**.

## 탄저병은 어떻게 걸립니까?

탄저병은 다음과 같은 3가지 경우에 걸립니다.

- 피부의 벤 곳이나 상처를 통해서
- 공기 중에 있는 탄저균을 흡입하는 경우
- 탄저균에 감염된 음식을 먹는 경우

## 탄저병은 얼마나 위험합니까?

피부 탄저병에 걸린 경우에는 일찍 치료를 받으면 대부분의 사람들(99%)이 생존할 수 있습니다. 치료를 받지 않으면 20%가 사망합니다.

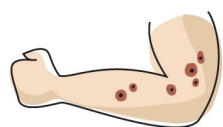


탄저균을 흡입한 경우는 더 위험합니다. 탄저균을 흡입한 사람의 절반 정도가 사망합니다.

드물기는 하지만, 탄저균이 육류에서 자연 상태로 발견되는 경우도 있습니다. 탄저균에 감염된 고기를 먹으면 사망할 확률이 25%-50%나 됩니다. 또한 사람들을 감염시키기 위해 탄저균을 음식에 넣을 수도 있습니다.

## 이 병에 걸리면 어떤 증상이 나타납니까?

**피부 탄저병**에 걸리면 피부에 작고 가려운 혹이 생기며(보통 얼굴, 손 또는 팔에) 이것은 나중에 물집으로 바뀝니다. 이 물집이 터지면 중앙이 까맣게 변하는 염증이 발생합니다.



**탄저균을 흡입**하면 처음에는 감기나 독감 같은 증상이 나타나지만 콧물은 흐르지 않습니다. 이 경우에는 목이 아프고 가벼운 열과 근육통이 발생하며, 기침, 호흡 곤란, 흉부 불편감, 피로 등의 증상이 나타납니다.

**고기로부터 감염된 탄저병**은 메스꺼움, 식욕 상실, 피가 섞인 설사, 발열, 심한 위통을 일으킵니다.

## 증상은 언제부터 시작됩니까?

3 가지 탄저병은 모두 감염 후 7일 이내에 증상이 나타납니다.

탄저균을 흡입한 경우에는 증상이 일주일 내에 나타날 수도 있고 한 달이 지난 후에 나타날 수도 있습니다.

## 어떻게 탄저균의 공격을 받을 수 있습니까?

과거에는 대부분의 경우 탄저균이 흰색 분말의 형태로 발견되었습니다. 무엇인지 모르는 흰색 분말을 우편물이나 다른 장소에서 발견하면 다음과 같은 조치를 취해야 합니다.

- 분말을 만지거나 냄새를 맡지 마십시오.
- 다른 사람들이 분말에 가까이 가지 못하게 해야 합니다.
- 손을 씻어야 합니다.
- 지역 소방서나 경찰서에 신고해야 합니다.

## 탄저균에 감염되었다고 생각되면 어떻게 해야 합니까?

의사나 병원에 **즉시** 연락해야 합니다.



## 탄저병 백신이 있습니까?

백신은 있으나 양이 부족하여 탄저균에 감염된 사람, 그리고 군인이나 의료 종사자 같은 감염 위험이 높은 사람만이 사용할 수 있습니다.

## 더 자세한 정보를 원하시면...

아래의 번호로 CDC(질병 통제 센터)로 전화하여 영어나 스페인어로 도움을 받으십시오.

800-CDC-INFO (800-232-4636)

888-232-6348 (TTY)

또는 다음의 웹사이트를 방문하십시오.

[www.cdc.gov/anthrax](http://www.cdc.gov/anthrax)

[www.dhs.ca.gov/epo](http://www.dhs.ca.gov/epo)